

**PROGRESS®**

Est. 1931

**VEGA –**  
**TOPINKOVAČ NA 2 TOASTY**  
Návod k použití

# PROGRESS®

Est. 1931

Pozorně si přečtěte celý návod k použití a uschovejte ho pro pozdější použití.

## Bezpečnostní Pokyny

Při používání elektrických přístrojů je třeba vždy dodržovat základní bezpečnostní opatření.

Před připojením spotřebiče k hlavnímu zdroji napájení se ujistěte, že napětí uvedené na štítku odpovídá tomu v místní elektrické síti.

Děti od 8 let a osoby se sníženými fyzickými, smyslovými nebo duševními schopnostmi nebo s nedostatečnými zkušenostmi a znalostmi smí tento přístroj používat pouze pod dohledem nebo pokud jim byly poskytnuty pokyny týkající se bezpečného používání přístroje a uvědomují si rizika s tím spojená.

Děti musí být pod dohledem, aby si se spotřebičem nehrály.

Děti by neměly provádět čištění ani uživatelskou údržbu, pokud nejsou starší 8 let a pod dohledem.

Tento spotřebič není hračka.

Tento spotřebič neobsahuje žádné součásti opravitelné uživatelem.

Pokud napájecí kabel, zástrčka nebo jiná část spotřebiče nefungují správně nebo došlo k jejich upuštění či poškození, opravu by měl provést kvalifikovaný elektrikář. Nevhodně provedená oprava může uživatele vystavit riziku poranění.

Spotřebič a napájecí kabel uchovávejte mimo dosah dětí.

Neponořujte elektrické součásti spotřebiče do vody ani jiné kapaliny.

Pokud je spotřebič připojen k napájení, nenechávejte jej bez dozoru.

Nedoporučujeme používat se spotřebičem prodlužovací kabel.

Tento spotřebič by neměl být ovládán pomocí externího časovače nebo samostatného dálkového ovládání.

Tento spotřebič je určen pouze pro domácí použití. Neměl by být používán pro komerční účely.

Pokud spotřebič spadne nebo je omylem ponořen do vody, okamžitě jej odpojte ze zásuvky. Do vody nesahejte.



**Upozornění:** Horký povrch – nedotýkejte se horkých částí nebo topných součástí spotřebiče.

Dávejte pozor, abyste vodu nevylili na topné tělísko.

Neopékejte pečivo s tekutou náplní či polevou.

Neopékejte potrhané krajíce chleba.

**Varování:** Spotřebič udržujte v dostatečné vzdálenosti od hořlavých materiálů.

### Péče a údržba

**KROK 1:** Než zahájíte jakékoli čištění nebo údržbu, odpojte topinkovač od zdroje napájení a nechte ho zcela vychladnout.

**KROK 2:** Topinkovač otřete navlhčeným měkkým hadříkem a důkladně ho osušte.

**KROK 3:** Vyjměte drobký z vnitřku základny topinkovače tak, že vysunete přihrádku na drobký.

Neponořujte topinkovač do vody ani jiné kapaliny.

K čištění topinkovače nikdy nepoužívejte hrubé nebo abrazivní čisticí prostředky či drátěnky, jelikož by mohlo dojít k poškození povrchu.

**Upozornění:** Nikdy nevkládejte prsty do přihrádek na toasty nebo jejich blízkosti.

Pokud v přihrádce na toasty uvízne pečivo, vždy nejdříve odpojte topinkovač ze zásuvky a nechte ho řádně vychladnout, než se pokusíte pečivo vyjmout.

Při vyjímání toastů z přihrádky dávejte pozor, aby se nepoškodil vnitřní mechanismus a topné tělísko.

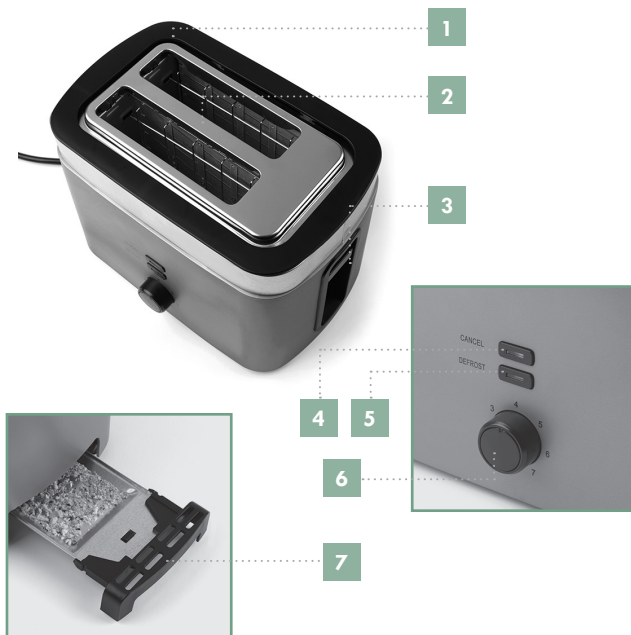
Dbejte na to, aby se uvnitř základny topinkovače nehromadily drobký. Pravidelně přihrádku na drobký vyprazdňujte.

Topinkovač nezapínejte, pokud v něm není chléb. Mohlo by dojít k jeho poškození.

# PROGRESS®

Est. 1931

## Popis částí



1. Kryt topinkovače
2. Příhrádky na toasty
3. Zaváděcí páčka
4. Tlačítko pro zastavení
5. Tlačítko pro rozmrazení
6. Ovladač opékání
7. Vyjímatelný tácek na drobky

### Před prvním použitím

Před prvním použitím topinkovač otřete měkkým, vlhkým hadříkem a důkladně ho osušte. Neponořujte topinkovač do vody ani jiné kapaliny.

**Poznámka:** Při prvním použití topinkovače může být cítit mírný zápach nebo z něj může vycházet mírný kouř. Jedná se o normální stav a zápach brzy zmizí. Zajistěte v okolí topinkovače dostatečné větrání.

## Používání topinkovače Vega na 2 toasty

**KROK 1:** Položte topinkovač na rovný, stabilní povrch do výšky, která je pro uživatele pohodlná.

**KROK 2:** Připojte topinkovač ke zdroji napájení a zapněte jej.

**KROK 3:** Otočte ovladač opékání do požadované polohy. Chcete-li středně opečený toast, vyberte hodnotu 3–4.

**KROK 4:** Vložte krajíc chleba nebo pečivo do přihrádky a zmáčkněte zaváděcí páčku, dokud nezaklapne na místo. Opékání začne, je-li páčka úplně dole.

**KROK 5:** Jakmile toast dosáhne požadované úrovně opečení, automaticky se vysune.

**KROK 6:** Vypněte topinkovač a odpojte ho od zdroje napájení.

**KROK 7:** Vyjměte toast a případné drobký z přihrádky pomocí tepelně odolných rukavic.

**Poznámka:** Pokud chcete opékání přerušit, stiskněte tlačítko pro zastavení.

**Pozor:** K vyjímání toastů nikdy nepoužívejte vidličku ani ostré náčiní, jelikož by mohlo dojít k poškození topného tělíska nebo k poranění.

## Používání nastavení pro rozmrazování

Vložte zmražený chléb do přihrádky a zmáčkněte zaváděcí páčku, dokud nezaklapne na místo. Po zahájení opékání stiskněte tlačítko pro rozmrazení, které se následně rozsvítí. Rozmrazování začne, jakmile zcela stlačíte páčku a stisknete tlačítko pro rozmrazení.

## Vodítka pro automatické vycentrování

Stlačením páčky dolů se uzavrou vodítka pro vycentrování a pečivo bude přidržováno uprostřed přihrádky.

## Skladování

Před uskladněním na chladném a suchém místě musí být topinkovač vychladlý, vyčištěný a osušený.

Napájecí kabel nikdy pevně nenamotávejte na topinkovač. Namotejte jej volně, abyste předešli poškození.

## Specifikace

Kód produktu: EK3215

Vstup: 220–240 V ~ 50/60 Hz

Výstup: 780–930 W

Symbol přeškrtnuté popelnice na tomto výrobku znamená, že jakmile spotřebič již nelze použít nebo je opotřeбенý, je nutné jej zlikvidovat způsobem šetrným k životnímu prostředí.

Další podrobnosti o místech, kde je možné výrobek recyklovat, vám poskytne váš místní úřad.



# **PROGRESS<sup>®</sup>**

Est. 1931

Výrobce/dovozce:  
UP Global Sourcing UK Ltd.,  
Edmund-Rumpler- Strabe 5 51149 Koln.  
**VYROBENO V ČÍNĚ.**



CD010420/MD000000/V2